

27. 伪黑斑蚜属 *Pseudochromaphis* Zhang, 1982

Pseudochromaphis Zhang, 1982: 70. Type species: *Chromaphis coreanus* Paik, 1965; by monotypy.

Pseudochromaphis Zhang: Zhang et Zhong, 1983: 170.

属征 有翅孤雌蚜额瘤不显，中额瘤突出。复眼有眼瘤。触角6节。头部和胸部背面有纵带和斑纹；腹部背片有小中斑、大型侧斑和缘斑；节间斑明显，中、侧缘毛单一，位于毛瘤上，长度短于触角节Ⅲ最宽直径。前足基节不膨；跗节Ⅰ有5根腹毛和2根背毛。前翅大部分黑色，径分脉缺；后翅翅脉镶黑色边。爪间毛抹刀状。喙不达中足基节。腹管截断状。尾片瘤状。尾板分裂为两片。

胚胎 体背毛短，腹部背片Ⅰ—Ⅲ中毛相距较远，背片Ⅳ—Ⅷ者相距较近，侧毛缺，缘毛单一。

生物学 在榆科植物叶反面寄生。

分布 世界已知1种，分布在中国和朝鲜半岛。

(54) 刺榆伪黑斑蚜 *Pseudochromaphis coreanus* (Paik, 1965) (图 145)

Chromaphis coreanus Paik, 1965: 45.

Pseudochromaphis coreanus (Paik): Zhang et Zhang, 1982: 70; Zhang et Zhong, 1983: 170.

特征记述

有翅孤雌蚜 体卵圆形，体长1.60mm，体宽0.74mm。活体淡绿色或淡黄色，有黑斑，翅有黑斑。玻片标本头部、胸部黑色有淡色圆斑和纵斑；头背有4对透明斑纹，额瘤附近1对圆形，其直径大于单眼，单眼内方1对长形，其长约等于触角节Ⅱ，后头部2对不规则形，其长度小于触角节Ⅱ，中央一纵带呈瓶状，从顶端延伸后部；前胸背板中央和两侧各有一透明纵带，在侧片区各有1对愈合或分开的小圆斑，中胸围绕盾片呈“V”形斑，盾片下方有3条纵带，两侧各一圆斑，后胸有一大圆斑。腹部各背片有小形黑色分散中斑及大形侧斑；背片Ⅰ—Ⅶ各有大缘斑，背片Ⅵ与腹管愈合呈一块基斑，背片Ⅷ有1对中斑。触角节Ⅰ、Ⅱ、Ⅴ、Ⅵ及节Ⅲ、Ⅳ端部黑色，喙顶端、股节外缘、胫节端部及跗节黑色，腹管灰黑色，尾片及尾板淡色。体表光滑，腹部斑纹有小刺突横纹。气门圆形开放，气门片黑色。节间斑明显黑色；以腹部背片中、缘域者小，侧域节间斑大，横长等于或大于触角节Ⅰ。体背毛短尖，骨化，头部背毛12根，其中中额2对，各透明斑均有1根短毛；前胸背板侧毛2对，缘毛1对，中胸背板中侧毛共8根，腹部背片Ⅰ—Ⅶ中、侧缘斑各1短刚毛，除背片Ⅲ、Ⅳ，有时背片Ⅴ有毛7根外，其余各背片有毛6根，有时背片Ⅶ仅有毛5根，背片Ⅷ毛2根，有时3根，背片Ⅰ—Ⅴ

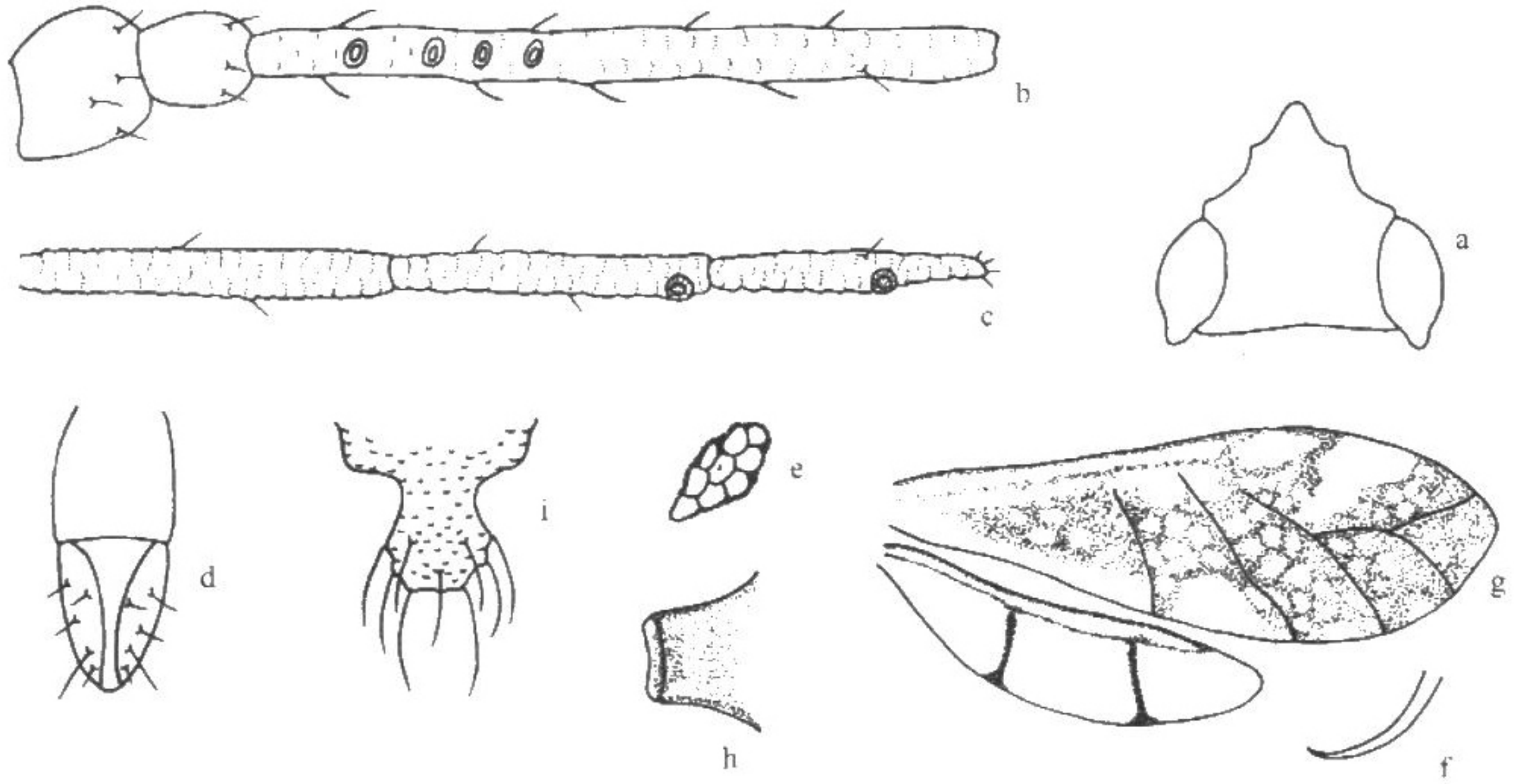


图 145 刺榆伪黑斑蚜 *Pseudochromaphis coreanus* (Paik)

有翅孤雌蚜 (alate viviparous female)

a. 头部背面观 (dorsal view of head); b. 触角节 I—III (antennal segments I—III); c. 触角节 IV—VI (antennal segments IV—VI); d. 喙节 IV + V (ultimate rostral segment); e. 节间斑 (intersegmental sclerotized patch); f. 爪间毛 (empodial seta); g. 前、后翅 (fore and hind wings); h. 腹管 (siphunculus); i. 尾片 (cauda)。

中斑毛瘤明显隆起，其他不显。腹部背毛长为触角节 III 最宽直径 0.40 倍，头顶毛为其 0.80 倍，腹毛长与背毛约相等。胚胎若蚜腹部缺侧毛，胸部缘毛单一；若蚜腹部背片 I—IV 中毛远离，背片 V—VIII 中毛靠近，毛粗长，顶端呈扇状。中额显著隆起，延长呈锥形，中额高度大于触角节 I，额瘤稍显。触角细，有瓦纹，全长 1.10mm，为体长 0.69 倍；节 III 0.41mm，节 I—VI 长度比例：13:13:100:51:44:29+10；节 I—VI 毛数：4、2 或 3、9—11、2、1、1+0 根，节 III 毛长为该节最宽直径 0.37 倍；节 III 有大形桔瓣形次生感觉圈 3—6 个，分布基半部。喙达前、中足基节之间，节 IV + V 0.08mm，长为基宽 1.6 倍，为后足跗节 II 0.90 倍，有原生刚毛 2 对，次生刚毛 3 对。足短粗光滑，后足股节 0.34mm，为触角节 III 0.82 倍，后足胫节 0.65mm，为体长 0.41 倍，端部淡色，粗距 1 对，毛长与该节中宽约等长，为基宽 0.75 倍；跗节 I 毛序：5, 5, 5。前翅大部分黑色，仅胫脉区、肘脉端及基部透明，但黑色部分也杂有很多透明斑点，缺径分脉；后翅脉镶黑色宽带，黑带同样杂有透明部分。腹管短筒形，光滑，无缘突，切迹明显骨化，全长 0.06mm，为基宽 0.68 倍，为尾片 0.70 倍，稍长于触角节 I。尾片瘤状，有微刺突横纹，有长短毛 8 或 9 根。尾板分裂为两片，有毛 11 或 12 根。生殖板淡色，有 10—12 根稍长刚毛。

观察标本 2头有翅孤雌蚜, 1962-IX-30, 北京, No.1062, 寄主: 刺榆 *Hemiptelea davidii*, 张广学采; 4头有翅孤雌蚜, 1984-VI-28, 辽宁(本溪市), No.Y4973, 寄主: 刺榆, 张广学和刘丽娟采; 2头有翅孤雌蚜, 1984-VI-24, 辽宁(丹东市), No.Y4920, 寄主: 刺榆, 张广学和刘丽娟采; 6头有翅孤雌蚜, 1981-VI-6, 辽宁(沈阳市), No.Y2247, 寄主: 刺榆, 徐公天采; 3头有翅孤雌蚜, 1975-V-22, 浙江(杭州市), No.5782, 寄主: 刺榆, 钟铁森采。

分布 北京、辽宁(本溪、沈阳、丹东)、浙江(杭州); 朝鲜半岛。

生物学 本种在叶反面分散为害, 在背风处发生较多, 遇惊扰飞走。在北京10月中旬发生雌性蚜, 在刺榆枝条上产卵越冬。

28. 翅斑蚜属 *Pterocallis* Passerini, 1860

Pterocallis Passerini, 1860: 28. **Type species:** *Aphis alni* Fabricius, 1781; by original designated.

Subcallipterus Mordvilko, 1908: 377. **Type species:** *Aphis alni* Fabricius, 1781; by original designated.

Pterocallis Passerini: Richards, 1965: 71; Stroyan, 1977: 72; Heie, 1982: 57; Ghosh *et* Quednau, 1990: 174.

属征 中额不隆, 头顶光滑。触角6节, 等长或短于体长; 次生感觉圈圆形或近圆形, 仅分布在有翅孤雌蚜触角节III; 原生感觉圈有睫; 触角末节鞭部为该节基部0.3—0.9倍; 触角毛短而尖锐。喙端很少达中足基节, 节IV+V短于后足跗节II, 有2—6根次生毛。腹部淡色, 通常无中瘤, 但在有翅孤雌蚜腹部背片I—IV有时有扁平或不甚明显的中瘤, 单一或成对, 有翅孤雌蚜腹部背片I—IV或II—IV通常有1对较低的缘瘤, 各缘瘤有2或3根毛。无翅孤雌蚜体背毛长, 具有扩展的或头状的端部, 而且毛体上有小刺分布; 有翅孤雌蚜体背毛短而尖, 少数中毛较长; 背片VIII有毛3—7根。腹管短, 截断状, 无缘突。尾片明显瘤状。尾板分裂为两片。有翅孤雌蚜前足基节稍膨大。跗节I有5—7根腹毛和1—2根背毛。爪间毛扁平。前翅径分脉有痕迹或消失, 中脉和肘脉在基部常有小翅县; 肘脉2常有深色翅县。后翅2斜脉。

胚胎 体背毛长头状, 侧毛缺; 中毛长度不一, 非平行排列。腹管可见。

生物学 寄主植物为榛属 *Corylus* 和桤木属 *Alnus* 植物。

分布 该属蚜虫主要分布在全北区, 如中国、日本、中东、欧洲及北美和东洋区。世界已知10种, 中国分布1种。

(55) 山翅斑蚜 *Pterocallis montanus* (Higuchi, 1972) (图146)

Myzocallis montana Higuchi, 1972: 27; Zhang *et* Zhang, 1994: 476.